



ГОСУДАРСТВЕННОЕ
ОБРАЗОВАТЕЛЬНОЕ УЧРЕЖДЕНИЕ
«ПРИДНЕСТРОВСКИЙ ГОСУДАРСТВЕННЫЙ
УНИВЕРСИТЕТ ИМ. Т.Г.ШЕВЧЕНКО»

«13» 05 2026

ПРИКАЗ

г. Тирасполь

№ 339-ОД

О введении в действие
решений Ученого совета
ПГУ им. Т.Г. Шевченко
от 29 апреля 2026 года

Согласно п. 8.23 Положения об Ученом совете Приднестровского государственного университета им. Т.Г. Шевченко (Приказ ректора университета от 26.11.18. № 1838-ОД),

п р и к а з ы в а ю:

1. Утвердить рабочую программу воспитания обучающихся ГОУ «ПГУ им. Т.Г. Шевченко» (Приложение).

2. Считать утратившим силу Приказ ректора от 21.10.2021 №1070-ОД «О введении в действие решений Ученого совета ПГУ им. Т.Г. Шевченко от 29 сентября 2021 года об утверждении рабочей программы воспитания обучающихся ГОУ «ПГУ им. Т.Г. Шевченко»».

3. Контроль исполнения Приказа возложить на проректора по молодежной политике, доцента И.А Спивак.

И.о. ректора

Л.В. Скитская

Приложение
к приказу ректора ПГУ им. Т.Г. Шевченко
от «13» 05 2026 г № 359-020

**Государственное образовательное учреждение
«Приднестровский государственный университет им. Т. Г. Шевченко»**

Управление воспитательной работы и социально поддержки

**РАБОЧАЯ ПРОГРАММА
ВОСПИТАНИЯ ОБУЧАЮЩИХСЯ
ГОСУДАРСТВЕННОГО ОБРАЗОВАТЕЛЬНОГО УЧРЕЖДЕНИЯ
«ПРИДНЕСТРОВСКИЙ ГОСУДАРСТВЕННЫЙ УНИВЕРСИТЕТ
ИМ. Т.Г. ШЕВЧЕНКО»**

Тирасполь, 2026 г.

Рабочая программа воспитания обучающихся ГОУ ПГУ им. Т.Г. Шевченко разработана в соответствии с требованиями Государственного образовательного стандарта ВО, Федерального закона от 31.07.2020г. №304-ФЗ «О внесении изменений в Федеральный закон «Об образовании в РФ» по вопросам воспитания обучающихся» и Стандарта организации воспитательной деятельности образовательных организаций высшего образования, утвержденного на заседании Совета Министерства образования и науки РФ по делам молодежи с участием членов президиума Союза ректоров 04.09.2015г., протокол №ДЛ-34/09пр.

Составители рабочей программы:

Спивак И.А., проректор по молодежной политике ГОУ «ПГУ им. Т.Г. Шевченко», канд. пед. наук, доцент

Гавриленко А.Н., начальник управления по воспитательной работе и социальной поддержке ГОУ «ПГУ им. Т.Г. Шевченко»

Формусатий Д.В., заместитель декана по воспитательной работе экономического факультета ГОУ «ПГУ им. Т.Г. Шевченко»

Салкуцан О.А., заместитель декана по воспитательной работе юридического факультета ГОУ «ПГУ им. Т.Г. Шевченко»


Вахницкая М.Г., заместитель декана по воспитательной работе факультета педагогики и психологии ГОУ «ПГУ им. Т.Г. Шевченко», канд. пед. наук, доцент

Евсеева Е.Я., заместитель директора по воспитательной работе Бендерского политехнического института ГОУ «ПГУ им. Т.Г. Шевченко»

Рабочая программа воспитания обучающихся ГОУ «ПГУ им. Т.Г. Шевченко» утверждена:

Советом по воспитательной работе ГОУ «ПГУ им. Т.Г. Шевченко»

Протокол № 8 « 09 » 04 2026 г.

Председатель Совета по воспитательно работе  И.А. Спивак

Ученым советом ГОУ «ПГУ им. Т.Г. Шевченко»

Протокол № 8 « 29 » 04 2026 г.

Председатель Ученого совета  Л.В. Скитская

СОДЕРЖАНИЕ

Раздел 1. ОБЩИЕ ПОЛОЖЕНИЯ

- 1.1. Концептуально-ценностные основания и принципы организации воспитательного процесса в ГОУ «ПГУ им. Т.Г. Шевченко»
- 1.2. Методологические подходы к организации воспитательной деятельности в ГОУ «ПГУ им. Т.Г. Шевченко»
- 1.3. Основные нормативно-правовые документы, регламентирующие организацию воспитательной деятельности в ГОУ «ПГУ им. Т.Г. Шевченко»
- 1.4. Цель и задачи воспитательной работы в ГОУ «ПГУ им. Т.Г. Шевченко»

Раздел 2. СОДЕРЖАНИЕ И УСЛОВИЯ РЕАЛИЗАЦИИ ВОСПИТАТЕЛЬНОЙ РАБОТЫ В ПРИДНЕСТРОВСКОМ ГОСУДАРСТВЕННОМ УНИВЕРСИТЕТЕ им. Т.Г. ШЕВЧЕНКО

2.1. Воспитательная среда вуза

- 2.1.1. Воспитывающая (воспитательная) среда ГОУ «ПГУ им. Т.Г. Шевченко»
- 2.1.2. Использование офлайн и онлайн форматов в образовательных и воспитательных технологиях и процессах
- 2.2. Направления воспитательной деятельности и воспитательной работы
- 2.3. Формы и методы воспитательной работы
- 2.4. Компетенции студентов, формируемые в процессе воспитательной деятельности в вузе
- 2.5. Ресурсное обеспечение реализации рабочей программы воспитания с обучающимися ГОУ «ПГУ им. Т.Г. Шевченко»
 - 2.5.1. Нормативно-правовое обеспечение
 - 2.5.2. Кадровое обеспечение
 - 2.5.3. Финансовое обеспечение
 - 2.5.4. Информационное обеспечение
 - 2.5.5. Методическое обеспечение
 - 2.5.6. Материально-техническое обеспечение
- 2.6. Инфраструктура университета, обеспечивающая реализацию Рабочей программы воспитания с обучающимися ГОУ «ПГУ им. Т.Г. Шевченко»
- 2.7. Социокультурное пространство вуза. Сетевое взаимодействие с организациями, социальными институтами и субъектами воспитания
 - 2.7.1. Социокультурное пространство ГОУ «ПГУ им. Т.Г. Шевченко»
 - 2.7.2. Сетевое взаимодействие с организациями, социальными институтами и субъектами воспитания

Раздел 3. УПРАВЛЕНИЕ ВОСПИТАТЕЛЬНОЙ РАБОТОЙ В УНИВЕРСИТЕТЕ И МОНИТОРИНГ КАЧЕСТВА ОРГАНИЗАЦИИ ВОСПИТАТЕЛЬНОЙ ДЕЯТЕЛЬНОСТИ ГОУ «ПГУ им. Т.Г. ШЕВЧЕНКО»

- 3.1. Воспитательная система ГОУ «ПГУ им. Т. Г. Шевченко»
- 3.2. Студенческое самоуправление (со-управление) в ГОУ «ПГУ им. Т.Г. Шевченко»
- 3.3. Мониторинг качества воспитательной работы и условий реализации содержания воспитательной деятельности в ГОУ «ПГУ им. Т.Г. Шевченко»
- 3.4. Общие требования к личностным результатам выпускников ГОУ «ПГУ им. Т.Г. Шевченко»

Раздел 1. ОБЩИЕ ПОЛОЖЕНИЯ

1.1. Концептуально-ценностные основания и принципы организации воспитательного процесса в ГОУ «ПГУ им. Т.Г. Шевченко»

Ценности как нравственные, моральные установки, традиции и убеждения являются фундаментом понимания сущности человека, его развития и бытия. Высшие ценности - ценность жизни и ценность человека как главный смысл человечества, заключающийся в том, чтобы жить и созидать. Приоритетной задачей государственной политики в Приднестровской Молдавской Республике является формирование стройной системы ценностных ориентаций, пронизывающей все уровни образования.

В «Идеологической концепция гражданско-патриотического воспитания в приднестровской молдавской республике на 2020-2026 годы» определены следующие базовые традиционные ценности - основные моральные основы, приоритетные нравственные установки, существующие в культурных, семейных, социально-исторических, религиозных традициях многонационального народа Приднестровья, передаваемые от поколения к поколению и обеспечивающие успешное развитие республики в современных условиях:

а) патриотизм как одно из проявлений духовной зрелости человека, выражающейся в любви к стране, народу, малой Родине, в осознанном желании служить Отечеству;

б) труд и творчество как отличительные черты духовно и нравственно развитой личности;

в) семья как основа духовно-нравственного развития и воспитания личности, залог преемственности культурно-нравственных традиций народов Приднестровья от поколения к поколению и жизнеспособности приднестровского общества;

г) природа как одна из важнейших основ здоровой и гармоничной жизни человека и общества;

д) здоровый образ жизни в единстве составляющих: здоровье физическое, психическое, духовное и социально-нравственное.

В Стратегии развития ПМР на 2019-2026 годы отмечается главная цель реализации государственной молодежной политики: улучшение социально-экономического положения приднестровской молодежи и увеличение степени ее вовлеченности во все сферы жизнедеятельности страны.

Основными целями государственной молодежной политики являются:

а) создание условий для успешной социализации и самореализации молодежи в обществе;

б) вовлечение подростков и молодых людей в социально-экономическую, общественно-политическую и социокультурную жизнь;

в) создание условий для развития потенциала молодежи для использования в интересах развития республики.

Организация воспитательной деятельности и реализация Рабочей программы воспитания в Университете основываются на принципах:

- системности и целостности, учёта единства и взаимодействия составных частей воспитательной системы Государственного образовательного учреждения «Приднестровский государственный университет им. Т. Г. Шевченко»: (далее - ПГУ) (содержательной, процессуальной и организационной);
- природосообразности (как учёта в образовательном процессе индивидуальных особенностей личности и зоны ближайшего развития), приоритета ценности здоровья участников образовательных отношений, социально-психологической поддержки личности и обеспечения благоприятного социально-психологического климата в коллективе;
- культуросообразности образовательной среды, ценностно-смыслового наполнения содержания воспитательной системы и организационной культуры ПГУ,

- гуманизации воспитательного процесса;
- субъект-субъектного взаимодействия в системах «обучающийся-обучающийся», «обучающийся - академическая группа», «обучающийся - преподаватель», «преподаватель - академическая группа»;
- приоритета инициативности, самостоятельности, самореализации обучающихся в учебной и внеучебной деятельности, социального партнерства в совместной деятельности участников образовательного и воспитательного процессов;
- со-управления как сочетания административного управления и студенческого самоуправления, самостоятельности выбора вариантов направлений воспитательной деятельности;
- соответствия целей совершенствования воспитательной деятельности наличествующим и необходимым ресурсам;
- информированности, полноты информации, информационного обмена, учета единства и взаимодействия прямой и обратной связи.

1.2. Методологические подходы к организации воспитательной деятельности в ГОУ «ПГУ им. Т.Г. Шевченко»

В основу рабочей программы воспитания ПГУ положен комплекс методологических подходов, включающий: аксиологический (ценностно-ориентированный), системный, системно-деятельностный, культурологический, проблемно-функциональный, научно-исследовательский, проектный, ресурсный, здоровьесберегающий и информационный подходы.

Аксиологический (ценностно-ориентированный) подход, который имеет гуманистическую направленность и предполагает, что в основе управления воспитательной системой Университета лежит созидательная, социально-направленная деятельность, имеющая в своем осевом основании опору на стратегические ценности (ценность жизни и здоровья человека; духовно-нравственные ценности; социальные ценности; ценность общения, контакта и диалога; ценность развития и самореализации; ценность опыта самостоятельности и ценность профессионального опыта; ценность дружбы; ценность свободы и ответственности и др.), обладающие особой важностью и способствующие объединению, созиданию людей, разделяющих эти ценности.

Системный подход, который предполагает рассмотрение воспитательной системы Университета как открытой социально-психологической, динамической, развивающейся системы, состоящей из двух взаимосвязанных подсистем: управляющей (руководство Университета, проректор по молодежной политике, начальнику управления по воспитательной работе и социальной поддержки, заместитель декана по воспитательной работе, куратор академической группы, преподаватель) и управляемой (студенческое сообщество Университета, студенческий актив, студенческие коллективы, академические группы и др.), что подчеркивает иерархичность расположения элементов данной системы и наличие субординационных связей между субъектами, их подчиненность и соподчиненность согласно особому месту каждого из них в системе.

Системно-деятельностный подход, позволяющий установить уровень целостности воспитательной системы ПГУ, а также степень взаимосвязи ее подсистем в образовательном процессе, который является основным процессом, направленным на конечный результат активной созидательной воспитывающей деятельности педагогического коллектива.

Культурологический подход, который способствует реализации культурной направленности образования и воспитания, позволяет рассматривать содержание учебной и внеучебной деятельности как обобщенную культуру в единстве ее аксиологического, системно-деятельностного и личностного компонентов. Культурологический подход направлен: на создание в ПГУ культуросообразной среды и организационной культуры; на повышение общей культуры обучающихся,

формирование их профессиональной культуры и культуры труда.

Проблемно-функциональный подход позволяет осуществлять целеполагание с учетом выявленных воспитательных проблем и рассматривать управление системой воспитательной работы Университета как процесс (непрерывную серию взаимосвязанных, выполняемых одновременно или в некоторой последовательности управленческих функций (анализ, планирование, организация, регулирование, контроль), сориентированных на достижение определенных целей).

Научно-исследовательский подход рассматривает воспитательную работу в Университете как деятельность, имеющую исследовательскую основу и включающую вариативный комплекс методов теоретического и эмпирического характера.

Проектный подход предполагает разрешение имеющихся социальных и иных проблем посредством индивидуальной или совместной проектной или проектно-исследовательской деятельности обучающихся под руководством преподавателя, что способствует: социализации обучающихся при решении задач проекта, связанных с удовлетворением потребностей общества освоению новых форм поиска, обработки и анализа информации, развитию навыков аналитического и критического мышления, коммуникативных навыков и умения работать в команде. Проектная технология имеет социальную, творческую, научно-исследовательскую, мотивационную и практико-ориентированную направленность.

Ресурсный подход учитывает готовность Университета реализовать систему воспитательной работы через нормативно-правовое, кадровое, финансовое, информационное, научно-методическое, учебно-методическое и материально-техническое обеспечение.

Здоровьесберегающий подход направлен на повышение культуры здоровья, сбережение здоровья субъектов образовательных отношений, что предполагает активное субъект-субъектное взаимодействие членов коллектива Университета: по созданию здоровьесформирующей и здоровьесберегающей образовательной среды, по смене внутренней позиции личности в отношении здоровья на сознательно-ответственную, по развитию индивидуального стиля здоровьесозидающей деятельности преподавателей, по разработке и организации здоровьесозидающих мероприятий и методического арсенала здоровьесберегающих занятий, по актуализации и реализации здорового образа жизни.

Информационный подход рассматривает воспитательную работу в Университете как информационный процесс, состоящий из специфических операций: по сбору и анализу информации о состоянии управляемого объекта; преобразованию информации; передаче информации с учетом принятия управленческого решения. Данный подход реализуется за счет постоянного обновления объективной и адекватной информации о системе воспитательной работы в Университете, ее преобразования, что позволяет определять актуальный уровень состояния воспитательной системы Университета и иметь ясное представление о том, как скорректировать ситуацию.

1.3. Основные нормативно-правовые документы, регламентирующие организацию воспитательной деятельности в ГОУ «ПГУ им. Т.Г. Шевченко»

Нормативные правовые документы Российской Федерации:

1. Конституция Российской Федерации.
2. Федеральный закон РФ от 29 декабря 2012г. № 273-ФЗ «Об образовании в Российской Федерации».
3. Федеральный закон Российской Федерации от 31 июля 2020г. № 304-ФЗ «О внесении изменений в Федеральный закон РФ «Об образовании в Российской Федерации» по вопросам воспитания обучающихся».
4. Федеральный закон Российской Федерации от 05 февраля 2018г. № 15-ФЗ «О внесении изменений в отдельные законодательные акты Российской Федерации по

вопросам добровольчества (волонтерства)».

5. Распоряжение Правительства Российской Федерации от 29 ноября 2014г. № 2403-р «Основы государственной молодежной политики Российской Федерации на период до 2025 года».

6. Распоряжение Правительства Российской Федерации от 29 мая 2015г. № 996-р «Стратегия развития воспитания в Российской Федерации на период до 2025года».

7. Федеральные образовательные стандарты высшего образования.

8. Стандарт организации воспитательной деятельности образовательных организаций высшего образования, утвержденный на заседании Совета Министерства образования и науки РФ по делам молодежи с участием членов президиума Союза ректоров 04 сентября 201 г., протокол № ДЛ-34/09пр.

Нормативные правовые документы Приднестровской Молдавской Республики:

1. Конституция Приднестровской Молдавской Республики в действующей редакции.

2. Закон Приднестровской Молдавской Республики от 27 июня 2003г. № 294-3- III «Об образовании» (САЗ 03– 26) в действующей редакции.

3. Закон Приднестровской Молдавской Республики от 21 апреля 2004г. № 498-3-III «О государственной молодежной политике» (САЗ 04-17) в действующей редакции.

4. Закон Приднестровской Молдавской Республики от 19 ноября 2013г. № 232-3-V «О добровольческой деятельности» (САЗ 13-46) в действующей редакции.

5. Закон Приднестровской Молдавской Республики от 13 апреля 2009г. № 721-3-IV «О высшем и послевузовском профессиональном образовании» (САЗ 09-16) в действующей редакции.

6. Указ Президента Приднестровской Молдавской Республики от 14 мая 2001 г. № 233 «Об утверждении Концепции военно-патриотического воспитания молодежи».

7. Указ Президента Приднестровской Молдавской Республики от 17 января 2018 г. № 15 «Об утверждении Положения о государственных стипендиях и премиях Президента Приднестровской Молдавской Республики».

8. Постановление Правительства Приднестровской Молдавской Республики от 7 февраля 2020 г. № 20 «Об утверждении идеологической Концепции гражданско-патриотического воспитания в Приднестровской Молдавской Республике на 2020-2026 годы».

9. Постановление Правительства Приднестровской Молдавской Республики от 10 декабря 2015г. №318 «Об утверждении Концепции физического воспитания детей и молодежи в Приднестровской Молдавской Республике» (САЗ 15-51) в действующей редакции.

10. Приказ Министерства просвещения Приднестровской Молдавской Республики от 28 ноября 2024 г. № 1111 «Об утверждении Концепции воспитания детей и молодежи в Приднестровской Молдавской Республике на период до 2030 года».

11. Приказ Министерства просвещения Приднестровской Молдавской Республики от 15 января 2002 года № 21 «Об утверждении Положения «Об ученическом (студенческом) самоуправлении образовательного учреждения».

12. Приказ Министерства просвещения Приднестровской Молдавской Республики от 18 июля 2016 г. № 842 «Об утверждении Положения о стипендиальном обеспечении организаций профессионального образования и научных учреждений Приднестровской Молдавской Республики» в действующей редакции.

13. Приказ Министерства просвещения Приднестровской Молдавской Республики от 15 марта 2024 года № 231 «Об утверждении Порядка отбора кандидатов на получение государственной стипендии Президента Приднестровской Молдавской Республики» действующая редакция.

14. Приказ Министерства просвещения Приднестровской Молдавской Республики от 31 января 2025 года № 68 «Об утверждении Методических рекомендаций по развитию добровольческой деятельности в Приднестровской

Молдавской Республике».

15. Устав Государственного образовательного учреждения «Приднестровский Государственный университет им. Т.Г. Шевченко».

16. Локальные нормативно-правовые акты, регламентирующие организацию воспитательной деятельности в Университете.

Нормативная регламентация реализации воспитательного компонента в рамках ОПОП предполагает внедрение в образовательный процесс следующих локальных актов в ПГУ:

1. Концепции воспитания обучающихся ГОУ «ПГУ им. Т.Г. Шевченко».

2. Рабочая программа воспитания обучающихся в ГОУ «ПГУ им. Т.Г. Шевченко» — интегрирующие документы, определяющие цели, задачи, ценности воспитания, комплекс основных характеристик осуществляемой в ПГУ воспитательной деятельности и планируемые результаты. Рабочие программы воспитания — это часть основных профессиональных образовательных программ (далее — ОПОП), реализуемых в ПГУ. Разрабатывается на период реализации образовательной программы с учетом Концепции воспитания студенческой молодежи ПГУ им. Т.Г. Шевченко и определяет комплекс ключевых характеристик системы воспитательной работы на факультете и кафедре (принципы, методологические подходы, цель, задачи, направления, формы, средства и методы воспитания и др., учитывает специфику содержания и реализации ОПОП).

3. Календарный план воспитательной работы ПГУ им. Т.Г. Шевченко, конкретизирующий перечень событий и мероприятий воспитательной направленности, в которых принимают участие субъекты воспитательного процесса. В рамках ОПОП, разрабатывается на определенный период на основе общего Календарного плана ВР с учетом специфики содержания и реализации ОПОП.

1.4. Цель и задачи воспитательной работы в ГОУ «ПГУ им. Т.Г. Шевченко»

Цель воспитательной работы - создание условий для успешного формирования современного компетентного, конкурентоспособного специалиста, обладающего комплексом профессионально-значимых качеств личности, активной жизненной позицией и системой гражданско-патриотических, социально-культурных, духовно-нравственных и профессиональных ценностей.

Задачи воспитательной работы:

- развитие мировоззрения и актуализация системы базовых ценностей личности;
- приобщение студенчества к общечеловеческим нормам морали, национальным устоям и академическим традициям;
- воспитание уважения к закону, нормам коллективной жизни, развитие гражданской и социальной ответственности как важнейшей черты личности, проявляющейся в заботе о своей стране, сохранении человеческой цивилизации;
- воспитание положительного отношения к труду, социально значимой целеустремленности и ответственности в деловых отношениях; развитие потребности к творческому труду;
- обеспечение развития личности, ее социально-психологическая поддержка, формирование личностных качеств, необходимых для эффективной профессиональной деятельности;
- выявление и поддержка талантливой молодежи, формирование организаторских навыков, творческого потенциала, вовлечение обучающихся в процессы саморазвития и самореализации;
- формирование культуры и этики профессионального общения;
- воспитание внутренней потребности личности в здоровом образе жизни, ответственного отношения к природной и социокультурной среде;
- повышение уровня культуры безопасного поведения и безопасной жизнедеятельности в повседневной жизни и профессиональной деятельности;

- развитие личностных качеств и установок (ответственности, дисциплинированности, профессиональной направленности), социальных навыков (эмоционального интеллекта, навыков самоменеджмента, ориентации в информационном пространстве, адаптивности, стрессоустойчивости, коммуникативности; умения работать в команде) и управленческими способностями (умений принятия решений в условиях неопределенности и изменений в различных областях жизнедеятельности, управления временем, лидерства, критичности мышления).

Раздел 2. СОДЕРЖАНИЕ И УСЛОВИЯ РЕАЛИЗАЦИИ ВОСПИТАТЕЛЬНОЙ РАБОТЫ В ПРИДНЕСТРОВСКОМ ГОСУДАРСТВЕННОМ УНИВЕРСИТЕТЕ им. Т.Г. ШЕВЧЕНКО

2.1. Воспитательная среда вуза

Приднестровский государственный университет им. Т.Г. Шевченко - это классический университет исследовательского типа с трёхуровневой системой образования, главным вектором которого является учебно-воспитательная, научно-исследовательская и инновационная деятельность. Это единственный государственный учебно-научный центр Приднестровья по подготовке педагогических и научных кадров высшей квалификации. Основа современной концепции развития вуза - это подготовка высококвалифицированных, конкурентоспособных специалистов, внедрение существующих и разработка новых информационно-коммуникационных технологий для учебной и научной работы, постоянная модернизация научно-исследовательской деятельности и дальнейшая интеграция в евразийское образовательное, научное и информационное пространство. ПГУ является вузом российского образца и строит свое обучение на российских образовательных программах и стандартах.

В ПГУ большое внимание уделяется физической культуре и спорту, а также формированию здорового образа жизни среди студенческой молодежи и сотрудников университета. Открыты секции по видам спорта. В университете на протяжении всего учебного года силами Управления по воспитательной работе и социальной поддержки, Культурно-просветительного центра университета, спортивного клуба «Рекорд», Объединенного студенческого Совета факультетов, Объединенного студенческого Совета общежитий, Первичной профсоюзной организации студентов организуются и проводятся различные общеуниверситетские мероприятия.

Университет имеет развитую систему студенческого самоуправления, регулярно выступает одной из крупнейших коммуникативных площадок для проведения значимых и масштабных молодежных мероприятий различного уровня: площадка для взаимодействия молодежи; площадка по формированию направлений молодежной политики республики; площадка развития волонтерства и реализации добровольческих инициатив.

2.2.1. Воспитывающая (воспитательная) среда ГОУ «ПГУ им. Т.Г. Шевченко»

Среда вуза рассматривается как единый и неделимый фактор внутреннего и внешнего психосоциального и социокультурного развития личности. Таким образом, человек выступает одновременно и в качестве объекта, и в роли субъекта личностного развития.

Формирующе-развивающая среда вуза рассматривается в качестве:

- социально обусловленной целенаправленной целостности взаимосвязанных компонентов, а также условий и факторов, имеющих новые свойства, которые отсутствовали у этих компонентов до их интеграции. Единство и активное взаимодействие между компонентами, условиями и факторами обеспечивают функционирование и развитие формирующе-развивающей среды вуза;

- субъектного фокуса образовательного пространства, развивающегося на основе средового и интегрированного подходов, с опорой на интеграцию ведущих видов деятельности субъектов образовательного процесса: учебную, научную и внеучебную;
- реакции на появление личности, имеющей интенцию образования, возможности субъекта структурировать окружающее пространство таким образом, что оно становится формирующе-развивающим;
- пространства выбора обучающимися источников формирования знаний, умений и ценностных ориентаций, которые создаются в этом пространстве и оказывают влияние на профессионально-личностное становление и развитие обучающихся как компетентных специалистов;
- факта и фактора обучения и развития, условия и средства для обучения и развития, профессионального становления субъекта образовательной деятельности, предмета формирования и инновационного развития, объекта педагогической экспертизы и анализа;
- динамического образования, в котором интеграционные процессы осуществляются в контексте инновационного развития;
- продукта постоянного обновления технологий, ускоренного освоения инноваций, быстрой адаптации к запросам потребителей образовательных услуг и требований рынка труда.

Воспитывающая среда является интегративным механизмом взаимосвязи таких образовательных сред, как: формирующе-развивающая, социокультурная, инновационная, акмеологическая, рефлексивная, адаптивная, киберсреда, безопасная, благоприятная и комфортная, здоровьесформирующая и здоровьесберегающая, билингвальная, этносоциальная и др.

2.1.2 Использование оффлайн и онлайн форматов в образовательных и воспитательных технологиях и процессах

Воспитательный процесс может осуществляться как в офлайн, так и в онлайн форматах.

В процессе реализации Рабочей программы воспитания и Календарного плана воспитательной работы применяются:

- актуальные традиционные, современные и инновационные образовательные технологии (интерактивные технологии, игровые технологии, технологии перспективно- опережающего обучения, технологии проведения коллективных творческих дел; коммуникативные технологии; технология портфолио; тренинговые технологии; кейс- технологии; smart-технологии; дистанционные образовательные технологии и др.)

- цифровые образовательные технологии в онлайн образовании, электронном обучении со свободным доступом к электронному образовательному контенту (DMтехнология; Web-сервисы для создания интерактивных заданий; онлайн-формы Google-формы; платформы видеоконференцсвязи; Онлайн-ресурсы (образовательный портал ПГУ, сайт ПГУ, социальные сети) и др.

2.2. Направления воспитательной деятельности и воспитательной работы

Реализация воспитательных целей и задач осуществляется в ГОУ «ПГУ им. Т.Г. Шевченко» по следующим направлениям деятельности, представленным в Таблице 1.

Таблица 1. Направления воспитательной работы в ГОУ ПГУ им. Т.Г. Шевченко

№ п/п	Направления воспитательной работы	Воспитательные задачи	Действующие планы и положения по направлениям воспитания обучающихся на весь период обучения
1.	Духовно-нравственное	Создание условий для развития высокого уровня духовности обучающихся, содействие в жизненном самоопределении, нравственном, гражданском и профессиональном становлении; формирование высоких моральных качеств, уважительного отношения к общественному долгу, личной ответственности перед людьми, справедливости, честности, порядочности, культуры общения и способности к сопереживанию	План мероприятий духовно-нравственного воспитания
2.	Гражданско-патриотическое	Формирование активной гражданской позиции личности и патриота, обладающего чувством национальной гордости, гражданского достоинства, любви к Отечеству, уважения к традициям и символам государства, развитие уважительного отношения к национальной и конфессиональной принадлежности человека	План мероприятий гражданско-патриотического воспитания
3.	Добровольческая деятельность	Формирование у молодежи высоких нравственных качеств через пропаганду идей добровольного труда на благо общества и привлечение обучающихся к решению социально-значимых проблем, а также к профориентационной работе	Положение о студенческих отрядах ГОУ «ПГУ им. Т.Г. Шевченко»
4.	Культурно-эстетическое и развитие творческого потенциала обучающихся	Содействие формированию культурного облика студенческой молодежи вуза, воспитание и развитие эстетического вкуса, способности к восприятию, переживанию и сопереживанию, развитие ориентаций личности в мире эстетических ценностей	План мероприятий эстетического воспитания
5.	Студенческий спорт, формирование здорового образа жизни	Формирование мотивационно ценностного отношения к сохранению и укреплению своего здоровья, физической культуре, развитие осознанного отношения к здоровому образу жизни	План мероприятий «ПГУ-вуз здорового образа жизни»

6.	Укрепление семейных ценностей	Формирование готовности молодежи к семейной жизни, созданию крепкой жизнеспособной семьи с установкой на демократические отношения и осознанное родительство	1. План мероприятий семейного воспитания 2. Проект «Точка опоры: вера, надежда, любовь»
7.	Профилактическая работа по противодействию распространению негативных явлений в молодежной среде	Совершенствование работы по профилактике и раннему выявлению заболеваний, коррекции факторов риска, созданию необходимых условий для укрепления здоровья студенческой молодежи. Профилактика экстремизма в студенческой среде. Своевременное информирование обучающихся и обеспечение их интересов в соответствии с законодательством ПМР	1. План мероприятий по профилактике заболеваний и проведению санитарно-просветительской и лекционной работы 2. План мероприятий по противодействию экстремизму в молодежной среде
8.	Развитие деятельности органов студенческого самоуправления	Организация системной работы по приобщению студенческой молодежи к культурным, духовно-нравственным ценностям, содействию социальной самореализации обучающихся, развитию лидерских качеств	Положение о студенческом самоуправлении в ГОУ «ПГУ им. Т.Г. Шевченко»
9.	Психолого-педагогическое сопровождение обучающихся	Формирование мотивации на эффективное профессиональное развитие, формирование мотивации на социально-поддерживающее поведение, развитие адаптивных способностей обучающихся, содействие в развитии психологически безопасной образовательной среды, профилактика девиантного поведения	1. Программа «Адаптация обучающихся первого курса ГОУ «ПГУ им. Т.Г. Шевченко». 2. Программа «Психологическая безопасность образовательной среды ГОУ «ПГУ им. Т.Г. Шевченко».
10.	Социальная поддержка обучающихся, в т.ч. социально незащищенных категорий и лиц с ОВЗ	Создание оптимальных условий и мер поддержки, успешной адаптации и совершенствования процесса социализации обучающихся социально незащищенных категорий и лиц с ОВЗ	1. Программа поддержки социально-незащищенных категорий обучающихся ГОУ «ПГУ им. Т.Г. Шевченко» на период 2023-2027 гг. 2. Программа «Психологическое сопровождение обучающихся с ОВЗ в
11.	Работа в студенческих общежитиях	Мобилизация студенческого коллектива общежитий для активной работы по созданию комфортной среды проживания, развития навыков самоуправления и самовоспитания	1. План воспитательной работы со студентами, проживающими в общежитиях ПГУ. 2. Положение «О студенческом общежитии ГОУ «ПГУ им. Т.Г. Шевченко».

12.	Экологическое воспитание	Формирование у обучающихся сознательного восприятия окружающей среды, убежденности в необходимости бережного отношения к природе и ее ресурсам	План мероприятий трудового и экологического воспитания
-----	--------------------------	--	--

* направления ВР определяются в соответствии с ОПОП по направлению и профилю подготовки.

В реальной деятельности в воспитательной работе все эти направления тесно взаимосвязаны, переплетены и обуславливают друг друга.

Приоритетные виды деятельности обучающихся в воспитательной системе университета:

- проектная деятельность;
- волонтерская (добровольческая) деятельность, волонтерское движение «Мы - из ПГУ»;
- студенческое международное сотрудничество;
- деятельность профсоюзного комитета студентов, Объединенного студенческого Совета факультетов, Объединенного студенческого Совета общежитий, студенческих объединений;
- досуговая, творческая и социально-культурная деятельность по организации и проведению значимых событий и мероприятий;
- вовлечение обучающихся в профориентацию, организацию дней открытых дверей и др.;
- вовлечение обучающихся в профессиональную деятельность.

2.3. Формы и методы воспитательной работы

В рамках реализации программы воспитания в университете определены следующие формы воспитательной работы с обучающимися:

- по количеству участников - индивидуальные (субъект-субъектное взаимодействие в системе преподаватель-обучающийся); групповые (творческие коллективы, спортивные команды, клубы, кружки по интересам и т.д.), массовые (фестивали, олимпиады, праздники, субботники и т.д.);
- по целевой направленности, позиции участников, объективным воспитательным возможностям - мероприятия, дела, игры;
- по времени проведения - кратковременные, продолжительные, традиционные;
- по видам деятельности - трудовые, спортивные, художественные, научные, общественные и др.;
- по результату воспитательной работы - социально-значимый результат, информационный обмен, выработка решения.

Таблица 2. Методы воспитательной работы

Методы формирования сознания личности	Методы организации деятельности и формирования опыта поведения	Методы мотивации деятельности и поведения
беседа, диспут, внушение, инструктаж, контроль, объяснение, пример, разъяснение, рассказ, самоконтроль, совет, убеждение и др.	задание, общественное мнение, педагогическое требование, поручение, приучение, создание воспитывающих ситуаций, тренинг, упражнение и др.	одобрение, поощрение социальной активности, порицание, создание ситуаций успеха, создание ситуаций для эмоционально-нравственных переживаний, соревнование и др.

2.4. Компетенции студентов, формируемые в процессе воспитательной деятельности в вузе

Компетентностный подход в воспитательной деятельности предполагает формирование у обучающихся необходимого набора компетенций, предусмотренных требованиями Государственного образовательного стандарта ВО. Выработанные универсальные компетенции в дальнейшем обеспечивают обучающимся возможность успешной социализации и дают возможность выполнять различные виды социально-профессиональной деятельности.

Универсальные компетенции развивают способность системного и критического мышления; умение работать самостоятельно и в коллективе; разрабатывать и реализовывать деятельности и способы ее совершенствования на основе самооценки.

Таблица 3. Универсальные компетенции выпускников

Наименование категории (группы) универсальных компетенций	Код и наименование универсальной компетенции
Системное и критическое мышление	УК-1. Способен осуществлять поиск, критический анализ и синтез информации, применять системный подход для решения поставленных задач
Разработка и реализация проектов	УК-2. Способен определять круг задач в рамках поставленной цели и выбирать оптимальные способы их решения, исходя из действующих правовых норм, имеющихся ресурсов и ограничений
Командная работа и лидерство	УК-3. Способен осуществлять социальное взаимодействие и реализовывать свою роль в команде
Коммуникация	УК-4. Способен осуществлять деловую коммуникацию в устной и письменной формах на государственном языке Российской Федерации и иностранном(ых) языке(ах)
Межкультурное Взаимодействие	УК-5. Способен воспринимать межкультурное разнообразие общества в социально-историческом, этическом и философском контекстах
Самоорганизация и саморазвитие (в том числе здоровье сбережение)	УК-6. Способен управлять своим временем, выстраивать и реализовывать траекторию саморазвития на основе принципов образования в течение всей жизни УК-7. Способен поддерживать должный уровень физической подготовленности для обеспечения полноценной социальной и профессиональной деятельности
Безопасность жизнедеятельности	УК-8. Способен создавать и поддерживать в повседневной жизни и в профессиональной деятельности безопасные условия жизнедеятельности для сохранения природной среды, обеспечения устойчивого развития общества, в том числе при угрозе и возникновении чрезвычайных ситуаций и военных конфликтов
Инклюзивная Компетентность	УК-9. Способен использовать базовые дефектологические знания в социальной и профессиональной сферах

Экономическая культура, в том числе финансовая грамотность	УК-10. Способен принимать обоснованные экономические решения в различных областях жизнедеятельности
Гражданская позиция	УК-11. Способен формировать нетерпимое отношение к коррупционному поведению

*** компетенции и индикаторы устанавливаются в соответствии с ОПОП по направлению и профилю подготовки обучающихся.**

2.5. Ресурсное обеспечение реализации рабочей программы воспитания с обучающимися ГОУ «ПГУ им. Т.Г. Шевченко»

2.5.1. Нормативно-правовое обеспечение

Содержание нормативно-правового обеспечения как вида ресурсного обеспечения реализации рабочей программы воспитания в ПГУ обеспечивается локальными актами и включает:

- Устав ГОУ «Приднестровский государственный университет им. Т.Г. Шевченко»;
- Календарный план общеуниверситетских студенческих мероприятий на учебный год, далее Календарный план воспитательной работы (Приложение);
- Планы работ структурных подразделений, отвечающих за реализацию молодежной политики и воспитательной работы на уровне университета (УВРиСП, КПЦ, СК «Рекорд»);
- Положения, приказы и распоряжения, определяющие и регламентирующие воспитательную деятельность, согласованные в соответствии с установленным порядком предоставления документов;
- Решения Ученого совета ПГУ по вопросам воспитательной работы;
- Решения Совета по воспитательной работе Университета;
- Отчеты о реализованной в течение учебного года воспитательной деятельности.

2.5.2. Кадровое обеспечение

Реализация воспитательной деятельности в ПГУ осуществляется квалифицированными кадрами.

Содержание кадрового обеспечения как вида ресурсного обеспечения реализации рабочей программы воспитания в ПГУ включает:

1. Структуры, обеспечивающие основные направления воспитательной деятельности (Управление по воспитательной работе и социальной поддержки, факультеты (институты, филиалы), кафедры):

2. Кадры, занимающиеся воспитательной деятельностью на уровне ПГУ (ректор, проректор по молодежной политике, начальник Управления по воспитательной работе и социальной поддержке, начальник Отдела гражданско-патриотического и духовно-нравственного воспитания, начальник Отдела социальной защиты и психологического сопровождения).

3. Кадры, выполняющие функции на уровне факультетов (институтов, филиалов) входящих в состав ПГУ (заместители декана (директора) факультета (института, филиала) по воспитательной работе, заведующие кафедрами).

4. Преподаватели, выполняющие функции куратора академической группы (ежегодно по приказу ректора).

5. Кадры, обеспечивающие занятие обучающихся творчеством, медиа, физической культурой и спортом, оказывающих психолого-педагогическое сопровождение, осуществляющие сопровождение обучающихся с инвалидностью, ОВЗ, сирот и др. (руководители творческих студий, спортивных секций, тренеры-

преподаватели, педагоги-психологи, методисты, социальный педагог и др.). Руководитель и сотрудники Культурно-просветительского центра им. Св.Кирилла и Мефодия. Директор Спортивного клуба «Рекорд» и сотрудники.

6. Организацию повышения квалификации и профессиональной переподготовки преподавателей/организаторов воспитательной деятельности и управленческих кадров по вопросам воспитания обучающихся (проректор по молодежной политике, начальник управления кадров, деканы (директора) факультетов/институтов).

2.5.3. Финансовое обеспечение

Важнейшим требованием к финансовому обеспечению воспитательной деятельности является его сбалансированность и стабильность.

Финансирование воспитательной деятельности обеспечивает условия для решения задач, обозначенных в настоящей Программе и государственной молодежной политики.

Университет выделяет средства от приносящей доход деятельности на организацию воспитательной деятельности среди обучающихся, проходящих обучение на внебюджетной основе.

Содержание финансового обеспечения как вида ресурсного обеспечения реализации рабочей программы воспитания в Университете включает:

1. Финансовое обеспечение реализации ОПОП и Рабочей программы воспитания как компонента.

2. Средства: на оплату работы кураторов академических групп, деятельности студенческих объединений; на оплату штатных единиц, отвечающих за воспитательную работу в университете; на осуществление повышения квалификации и профессиональной переподготовки профессорско-преподавательского состава и управленческих кадров по вопросам воспитания обучающихся.

2.5.4. Информационное обеспечение

Содержание информационного обеспечения как вида ресурсного обеспечения реализации Рабочей программы воспитания в Университете включает:

- наличие на официальном сайте университета содержательно наполненного раздела «Управления по воспитательной работе и социальной поддержке», «Отдела гражданско-патриотического и духовно-нравственного воспитания», «Отдела социальной защиты и психологического сопровождения»;

- размещение локальных документов университета по организации воспитательной деятельности университета, в том числе Рабочей программы воспитания и Календарного плана воспитательной работы на учебный год в установленные сроки;

- своевременное отражение мониторинга воспитательной деятельности университета;

- информирование субъектов образовательных отношений о запланированных и прошедших мероприятиях и событиях воспитательной направленности;

- иная информация.

2.5.5. Методическое обеспечение

Содержание научно-методического и учебно-методического обеспечения как вида ресурсного обеспечения реализации рабочей программы воспитания в университете включает:

1. Наличие научно-методических, учебно-методических и методических пособий и рекомендаций как условие реализации основной образовательной программы, Рабочей программы воспитания и Календарного плана воспитательной работы в университете.
2. Учебно-методическое обеспечение воспитательного процесса должно соответствовать Требованиям к учебно-методическому обеспечению ОПОП.

2.5.6. Материально-техническое обеспечение

Содержание материально технического обеспечения как вида ресурсного обеспечения реализации рабочей программы воспитания включает:

- технические средства обучения и воспитания должны соответствовать поставленной воспитывающей цели, задачам, видам, формам, методам, средствам и содержанию воспитательной деятельности.

Инфраструктура и материально-техническое обеспечение воспитательной деятельности университета позволяет:

- проводить массовые мероприятия, собрания, представления, досуг и общение обучающихся, групповой просмотр кино и видеоматериалов, осуществлять сценическую работу, театрализованные представления, организацию проектной деятельности;
- проводить систематические занятия физической культурой и спортом, секционные спортивные занятия, участвовать в физкультурно-спортивных и оздоровительных мероприятиях, выполнять нормативы комплекса ГТО;
- обеспечить доступ к информационным ресурсам Интернет, учебной и художественной литературе, Коллекциям медиаресурсов на электронных носителях, к множительной технике.

Университет имеет в своей инфраструктуре объекты, обеспеченные средствами связи, компьютерной и мультимедийной техникой, Интернет-ресурсами и специализированным оборудованием:

- помещения для работы органов студенческого самоуправления;
- помещения для проведения культурного студенческого досуга и занятий художественным творчеством, техническое оснащение которых позволяет обеспечить качественное воспроизведение фонограмм, звука и видеоизображений, а также световое оформление мероприятий (концертный зал, репетиционные помещения и др.);
- объекты социокультурной среды (музеи, библиотеки, центры и др.);
- условия для организации проектной деятельности студентов.

Сведения о зданиях и сооружениях, используемых в образовательном и воспитательном процессе:

- Корпус №1 (г. Тирасполь, ул. Покровская (25 Октября), 107);
- Корпус №2 (г. Тирасполь, ул. Покровская (25 Октября), 128);
- Корпус №3 (г. Тирасполь, ул. Покровская (25 Октября), 128);
- Корпус №4 (г. Тирасполь, ул. Свердлова, 73);
- Корпус №5 (г. Тирасполь, ул. Мира, 22);
- Корпус №6 (г. Тирасполь, ул. Горького, 110Б);
- Корпус №7 (г. Тирасполь, ул. Мира, 33);
- Корпус №8 (г. Тирасполь, ул. Восстания, 2А);
- Корпус №9 (пгт. Новотираспольский, ул. Советская, 10);
- Корпус №11 (г. Тирасполь, бул. Гагарина, 2);
- Корпус №12 (г. Тирасполь, ул. Мира, 18);

- Бендерский политехнический институт (г.Бендеры, ул. Бендерского восстания,7);
- Рыбницкий филиал (г.Рыбница, ул. Гагарина, 12).

При каждом филиале функционирует спортивный зал, актовый зал и ресурсные центры.

При каждом факультете функционирует ресурсный центр, оборудованный компьютерной техникой и мультимедийной аппаратурой, а также помещение для проведения общих собраний.

- Общежитие№1 (г.Тирасполь, ул. Покровская (25 Октября) 109/1);
- Общежитие № 3 (г.Тирасполь, ул. Покровская (25 Октября) 9/2); Общежитие№ 4 (г.Тирасполь, ул. Мира, 24);
- Общежитие№ 6 (г.Тирасполь, ул. Покровская (25 Октября) 109/4);
- Общежитие№ 6 А (пгт.Новотираспольский, пер. Молодежный,9);
- Общежитие№ 7 (г.Тирасполь, ул. Покровская (25 Октября) 109/3);
- Гостиница (г.Тирасполь, ул. Зелинского, 1 А);
- Культурно-просветительский центр ГОУ «ПГУ им. Т.Г.Шевченко» им. Святых равноапостольных Кирилла и Мефодия (г. Тирасполь, бул. Гагарина 4);
- МСОК «Содружество» (Слободзейский р-он, Кицканское лесничество);
- Аграрно-биологическая станция ГОУ «ПГУ им. Т.Г.Шевченко» (г.Тирасполь, ул. 95 Молдавской дивизии, 16В).

2.6. Инфраструктура университета, обеспечивающая реализацию Рабочей программы воспитания ГОУ «ПГУ им. Т.Г. Шевченко»

	Наименование объекта	Расположение	Назначение
1	Большой зал	КПЦ ПГУ им. Т.Г.Шевченко им. Святых равноапостольных Кирилла и Мефодия, г.Тирасполь, бульвар Гагарина, 4	Досуговая, творческая и социально-культурная деятельность по организации и проведению значимых событий и мероприятий
2	Малый зал (музыкальный клуб)	КПЦ ПГУ им. Т.Г.Шевченко им. Святых равноапостольных Кирилла и Мефодия, г.Тирасполь, бульвар Гагарина, 4	Досуговая, творческая и социально-культурная деятельность по организации и проведению значимых событий и мероприятий
3	Актовый зал	Корпус №1, ул. Покровская, 107	Научно-образовательная деятельность
4	Конференц-зал	Корпус №1, ул. Покровская, 107	Научно-образовательная и проектная деятельность
5	Русский Центр Фонда Русский мир	Корпус №1, ул. Покровская, 107	Научно-образовательная, проектная и досуговая деятельность
6	Центр русского языка и российской культуры ПГУ им.Т.Г.Шевченко	Корпус №1, ул. Покровская, 107	Научно-образовательная, проектная и досуговая деятельность
7	Центр Молдавской культуры	Корпус №1, ул. Покровская, 107	Научно-образовательная, проектная и досуговая деятельность
8	Центр Украинской культуры	Корпус №1, ул. Покровская, 107	Научно-образовательная, проектная и досуговая деятельность
	Центр Болгарской	Корпус №1, ул.	Научно-образовательная,

9	культуры	Покровская, 107	проектная и досуговая деятельность
10	Центр Английского языка и Американской культуры	Корпус №1, ул. Покровская, 107	Научно-образовательная, проектная и досуговая деятельность
11	Центр Французской культуры	Корпус №1, ул. Покровская, 107	Научно-образовательная, проектная и досуговая деятельность
12	Контактный центр ПГУ им.Т.Г.Шевченко по взаимодействию с Россотрудничеством	Корпус №11, бул. Гагарина, 2	Научно-образовательная, проектная и досуговая деятельность
13	Центр российского образования и науки	Корпус №1, ул. Покровская, 107	Научно-образовательная деятельность
14	Пресс-центр редакции газеты «Приднестровский университет»	Корпус №1, ул. Покровская, 107	Научно-образовательная деятельность
15	Музей истории ГОУ «ПГУ им.Т.Г.Шевченко»	Корпус №3, ул. Покровская , 128	Культурно-просветительская деятельность по организации и проведению значимых событий и мероприятий
16	Музей археологии Поднестровья ГОУ «ПГУ им.Т.Г.Шевченко»	Корпус №3, ул. Покровская , 128	Культурно-просветительская деятельность по организации и проведению значимых событий и мероприятий
17	Геолого-минералогический музей ГОУ «ПГУ им.Т.Г.Шевченко»	Корпус №3, ул. Покровская , 128	Культурно-просветительская деятельность по организации и проведению значимых событий и мероприятий
18	Зоологический музей ГОУ «ПГУ им.Т.Г. Шевченко»	Корпус №3, ул. Покровская, 128	Культурно-просветительская деятельность по организации и проведению значимых событий и мероприятий
19	Музей истории Бендерского политехнического филиала ГОУ «ПГУ .Т.Г.Шевченко»	Бендерский политехнический филиал (г.Бендеры, ул. Бендерского восстания,7)	Культурно-просветительская деятельность по организации и проведению значимых событий и мероприятий
20	Палеонтологический музей ГОУ «ПГУ им. Т.Г. Шевченко»	Корпус №1, ул.25 Покровская, 107	Культурно-просветительская деятельность по организации и проведению значимых событий и мероприятий
21	Электронный читальный зал	Корпус №4, г.Тирасполь, ул.	Научно-образовательная деятельность

		Свердлова,73	
22	Абонемент научной и художественной литературы	Корпус №4, г.Тирасполь, ул. Свердлова,73	Научно-образовательная деятельность
23	Управление по воспитательной работе и социальной поддержке ГОУ «ПГУ им. Т.Г.Шевченко»	Общежитие № 7, г.Тирасполь, Покровская 109/3	Осуществление методического, организационного, нормативного и др. сопровождения воспитательного процесса в ПГУ им. Т.Г.Шевченко. Психологическое просвещение и сопровождение студентов. Поиск новых форм воспитательной работы со студентами. Поддержка органов студенческого самоуправления.
24	Социальный педагог ГОУ «ПГУ им. Т.Г.Шевченко»	Общежитие № 7, г.Тирасполь, ул. Покровская 109/3	Нормативно-правовое и социально-педагогическое сопровождение льготных категорий студентов. Деятельность социального педагога направлена на создание оптимальных условий для успешной адаптации к вузовским условиям обучения, совершенствования процесса социализации студентов социально незащищенных категорий и ОВЗ.
25	Комната психологической разгрузки	Общежитие № 7, г.Тирасполь, ул. Покровская 109/3	Психологическое консультирование, оказание психологической поддержки сотрудникам и студентам
26	Профсоюзный комитет студентов ГОУ «ПГУ им. Т.Г.Шевченко»	Общежитие № 7, г.Тирасполь, ул. Покровская 109/3	Представительство и защита учебных, профессиональных, правовых, экономических и социальных интересов членов профсоюза
27	Студенческая поликлиника	Общежитие № 3, г. Тирасполь, ул. Покровская 109/2	Здоровьесбережение

2.7. Социокультурное пространство ПГУ. Сетевое взаимодействие с организациями, социальными институтами и субъектами воспитания

2.7.1. Социокультурное пространство ГОУ «ПГУ им. Т.Г. Шевченко»

Перечень объектов городов Республики, обладающих высоким воспитывающим потенциалом:

- музеи и галереи: Музей МУ «Тираспольский объединенный музей», соединяющий четыре музея на основе общей фондовой коллекции: экспозиция головного историко-краеведческого музея - исторического профиля, отдела природы - естественнонаучного; филиал «Тираспольская крепость» - военно-исторического профиля; мемориальный дом-музей академика Николая Дмитриевича Зелинского - естественнонаучного профиля; картинная галерея - художественного профиля; музей археологии 'Приднестровья, экспозиция музея состоит из артефактов, охватывающих различные культурно-исторические эпохи. Все они найдены на территории нашей Республики; геолого-минералогический и палеонтологический музеи ПГУ, где собраны экспонаты, которые отражают геологическую историю Приднестровья; Приднестровский государственный художественный музей, где хранятся культурные ценности и традиции изобразительного искусства Приднестровья и другие.

- театры и филармонии: Приднестровский государственный театр драмы и комедии им. Н.С.Аронеккой, Государственный культурный центр «Дворец Республики», МУ «Центр досуга молодежи «Юбилейный», МУ «Тираспольский Дом народных традиций и ремесел», МУ «Молодежный клуб «Орфей», МУ «Культурно-досуговый центр «Мир»», МУ «Дворец культуры им. П.Ткаченко» в г. Бендеры.

- библиотеки: Тираспольская Центральная городская библиотека им. А.С.Пушкина, научно-информационный библиотечный центр ГОУ «Приднестровского государственного университета им. Т.Г.Шевченко», Централизованная Библиотечная система г. Бендеры.

- архитектура и достопримечательности: Бендерская крепость в г. Бендеры; Пороховой погреб бастиона «Святой Владимир»; Свято-Вознесенский Ново-Нямецкий Монастырь (мужской) в с. Кицканы; парк-памятник ландшафтной архитектуры имени Д. К. Родина в селе Чобручи; заповедник «Ягорлык»; спортивный комплекс «Шериф» в г. Тирасполь; обелиск воинской славы на Кицканском плацдарме, установленный к 25-летию Яско-Кишиневской операции в с. Кицканы.

- памятники: Памятник А.В.Суворову; Памятники В.И. Ленину; Памятник танк «Т-34»; Монумент Скорбящей матери; Памятник защитнику Приднестровья; Памятник- бюст первому космонавту Юрию Гагарину; Памятник А.С. Пушкину; Памятник Г.И.Котовскому; Памятник Екатерине II; Памятник Францу де Волану; Памятник Т.Г.Шевченко; Памятник студентам и преподавателям, павшим в боях за Родину; Памятник Воинам-авиаторам; Памятник «Сынам Отечества - воинам афганской войны 1979—1989 гг.»; Обелиск Воинам-освободителям 37-й армии, Памятник в честь электростанции 1922 года МССР, названной именем В. И. Ленина; Памятник Приднестровскому рублю.

-природные памятники: Государственный заповедник «Ягорлык», сухая долина Тамашлык, ландшафтный заповедник «Валя-Адынкэ», ихтиологический заказник «Турунчук», геологический Рашковский комплекс, Государственный ботанический сад, разнообразные природные источники в с.Окница, с. Строенцы, с. Большой Молокиш.

- спортивные объекты: ГУ «Республиканский стадион», спортивный комплекс «Шериф», большое число стадионов, спортзалов, а также гребные базы, спортивные школы.

- <https://culture.gospmr.org/2016-07-01-05-22-55/normativno-pravovye-akty/141-nedvizhimye-ob-ekty-kulturnogo-naslediya/3082-nedvizhimye-ob-ekty-kulturnogo-naslediya>
перечень объектов культурного наследия Приднестровья.

2.7.2. Сетевое взаимодействие с организациями, социальными институтами и субъектами воспитания

Основные субъекты воспитания как социальные институты:

- образовательные организации;
- семья;
- общественные организации просветительской направленности;
- религиозные организации, представляющие традиционные для Приднестровья конфессии;
- организации военно-патриотической направленности;
- молодёжные организации;
- спортивные секции и клубы;
- радио и телевидение;
- газеты, журналы, книжные издательства;
- творческие объединения деятелей культуры;
- библиотеки, музеи, дома и дворцы культуры и творчества;
- театры, кинотеатры, концертные учреждения;
- историко-краеведческие и поисковые организации;
- организации и художественного творчества;
- профильные структуры Вооружённых сил, в том числе структуры по работе с допризывной молодёжью, ветеранские организации;
- политические партии политические движения;
- войсковые казачьи общества;
- волонёрские (добровольческие) организации;
- некоммерческие организации;
- сетевые сообщества;
- иное

Реализация направлений воспитательной деятельности выстраивается на основе тесного сотрудничества с социальными партнерами, таких как: Представительство Россотрудничества в Республики Молдова; Координационный совет по молодежной политике Министерство просвещения ПМР; НП «Торгово-промышленная палата ПМР»; Министерство здравоохранения ПМР; Министерство по социальной защите и труду ПМР; Государственная служба по культуре и историческому наследию ПМР; религиозная организация Тираспольско-Дубоссарская епархия Молдавской митрополии Русской Православной Церкви (Московского Патриархата); Республиканская общественная организация «Черноморское казачье войско»; Государственная служба по спорту ПМР; Молодежный парламент ПМР; Молодежная избирательная комиссия ПМР; АНП «Совет молодых дипломатов», компания «Интерактив центр»; Общественная организация «Центр помощи животным»; НП «Поможем вместе»; Приднестровский государственный театр драмы и комедии им. Н.С. Аронецкой; МУ «Тираспольский объединенный музей»; Тираспольская Центральная городская библиотека им. А.С.Пушкина и многие другие.

Список организаций-партнеров постоянно актуализируется.

**Раздел 3. УПРАВЛЕНИЕ ВОСПИТАТЕЛЬНОЙ РАБОТОЙ В
УНИВЕРСИТЕТЕ И МОНИТОРИНГ КАЧЕСТВА ОРГАНИЗАЦИИ
ВОСПИТАТЕЛЬНОЙ ДЕЯТЕЛЬНОСТИ
ГОУ «ПГУ ИМ.Т.Г.ШЕВЧЕНКО**

3.1. Воспитательная система ГОУ «ПГУ им. Т. Г. Шевченко»

Воспитательная система представляет собой целостный комплекс воспитательных целей и задач, кадровых ресурсов, их реализующих в процессе целенаправленной деятельности, и отношений, возникающих между участниками воспитательного процесса.

Воспитательная деятельность в университете исходит из задач профессионального образования и включает время аудиторных занятий, а также свободное от учёбы время и осуществляется в различных формах.

Воспитательная работа ведется под непосредственным руководством ректора Приднестровского государственного университета им. Т.Г. Шевченко. Общую координацию деятельности всех подразделений университета, участвующих в воспитательной работе со студентами, осуществляет проректор по молодежной политике.

Основные функции управления воспитательным процессом в рамках университета принадлежат Совету по воспитательной работе. Состав Совета формируется ректором ПГУ и утверждается приказом по университету. Основы организации Совета и круг вопросов, регулируемых им, определяются соответствующим положением.

В основной состав Совета входят:

- проректор по молодежной политике (Председатель Совета);
- начальник управления по воспитательной работе и социальной поддержки;
- заместители деканов/директоров факультетов/институтов/филиалов воспитательной работе и заместители по делам молодежи;
- начальник отдела гражданско-патриотического и духовно-нравственного воспитания;
- начальник отдела социальной защиты и психологического сопровождения;
- директор Культурно-просветительского центра им. Кирилла и Мефодия;
- директор Спортивного клуба «Рекорд»;
- социальный педагог;
- методист отдела социальной защиты и психологического сопровождения курирующий студенческий городок;
- представители органов студенческого самоуправления;
- а также к работе, при необходимости, привлекаются руководители структурных подразделений ПГУ.

Организационно-методическое обеспечение воспитательной работы на факультетах/институтах, входящих в состав ПГУ, осуществляется на основе функционирования локальной двухуровневой системы.

Общее руководство и контроль составления и выполнения планов воспитательной работы в университете осуществляет начальник управления по воспитательной работе и социальной поддержке.

В состав управления входят:

- отдел гражданско-патриотического и духовно-нравственного воспитания;
- отдел социальной защиты и психологического сопровождения.

На уровне факультета/института/филиала - декан/директор и заместитель декана/директора по воспитательной работе обеспечивают организацию воспитательной работы, выполнение требований государственных образовательных стандартов. Заместители деканов/директоров по воспитательной работе осуществляют непосредственную работу со студентами факультета/института/филиала. Для социализации и адаптации студентов действует система кураторов академических групп. Работа кураторов определена соответствующим положением. Организацию и контроль работы кураторов учебных групп осуществляют заместители деканов/директоров факультета/института/филиала.

Важную роль в организации воспитательной деятельности играют различные

объединения обучающихся: Объединенный студенческий Совет факультетов (ОССФ), Объединенный студенческий Совет общежитий (ОССО), Волонтерское движение «Мы - из ПГУ!», Профсоюзная организация студентов, общества и др.

ОРГАНИЗАЦИОННАЯ СТРУКТУРА УПРАВЛЕНИЯ ВОСПИТАТЕЛЬНОЙ ДЕЯТЕЛЬНОСТЬЮ в ПГУ им. Т.Г. ШЕВЧЕНКО

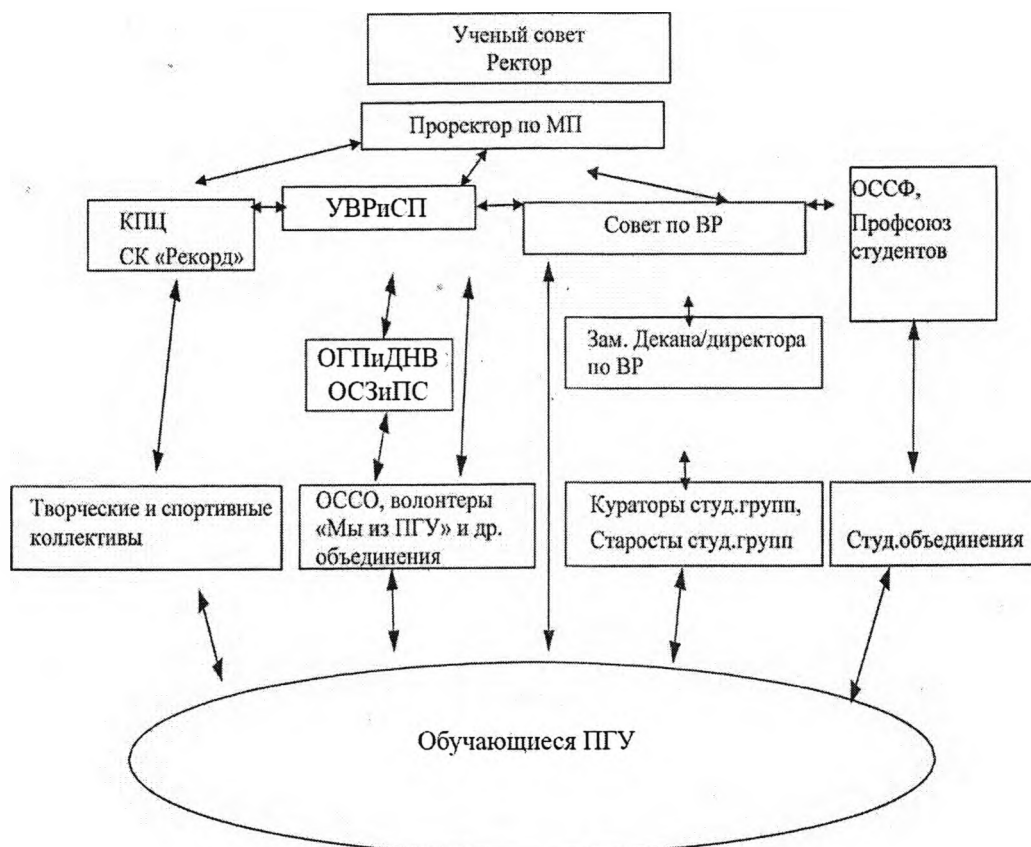


Рисунок 1 - Организационная структура управления воспитательной деятельностью

3.2. Студенческое самоуправление в ГОУ «ПГУ им. Т.Г. Шевченко»

Управление воспитательной работой в Университете основано на системном сочетании административного управления и самоуправления обучающихся. Целью студенческого самоуправления является организация в Университете пространства, максимально комфортного для обучающихся и способствующего их самореализации и саморазвитию, личностному росту.

Студенческое самоуправление в ПГУ является универсальным воспитательным механизмом, основанным на свободном волеизъявлении и внутреннем осознании обучающимися необходимости целенаправленной работы по самосовершенствованию, созданию новых возможностей для самоопределения и становления личности, развитию управленческих, организаторских и коммуникативных способностей будущих специалистов.

В ПГУ самоуправление представлено многовариантной системой, осуществляющейся на разных уровнях и в разных организационных формах. В каждой академической группе существует студенческий актив, состоящий из старосты и профорга. На уровне университета существует орган студенческого самоуправления Объединённый студенческий совет факультетов (далее - ОССФ), в состав которого входят старосты факультетов, институтов, филиалов. Объединённый студенческий совет факультетов уникален - он выполняет как административные функции, так и общественные. На уровне университета также действует студенческая общественная организация - «Первичная профсоюзная организация студентов». В соответствии с соглашением о сотрудничестве «Первичная профсоюзная организация студентов ПГУ» является представителем, выражающим интересы обучающихся ПГУ.

Работа каждой из структур реализуется в соответствии с планом работы,

сформированным с учетом мнений и инициатив членов студенческого актива. Каждая из названных структур имеет свою историю, традиции, методы и формы работы, но главная цель у них одна: помочь каждому обучающемуся реализовать свои те или иные способности - вырасти в личностном отношении. Обучающиеся ПГУ могут присоединиться к деятельности любой из этих организаций, и через самоуправление включиться в различные формы общественной деятельности. Включение студенческой молодежи в общественную жизнь закладывает основу развития гражданских отношений, ценностей, воспитание качеств лидера, развитие профессиональных компетенций.

Особенностью системы воспитания ПГУ является привлечение студенчества к участию в самоуправлении ПГУ и решению воспитательных задач. Председатели студенческих советов и профбюро факультетов (институтов, филиалов) входят в состав ученых советов факультетов, стипендиальных комиссий, активно участвуют в работе Совета по воспитательной работе ПГУ.

При подготовке и проведении университетских мероприятий учитывается неоспоримая роль студенческих активов в укреплении традиций, формировании корпоративной культуры и создании особой атмосферы сотрудничества обучающихся, преподавателей и сотрудников ПГУ.

Управление воспитательной работой в ПГУ осуществляется через сочетание административного управления и студенческого самоуправления. Представители студенческого актива включены в состав Совета по воспитательной работе ПГУ, Учёных советов факультетов, общеуниверситетской и факультетских стипендиальных комиссий.

Основой деятельности студенческого самоуправления является подготовка, организация и реализация конкретных коллективно-творческих дел, проектных и исследовательских работ, событий и мероприятий во взаимодействии с организаторами воспитательной деятельности и администрацией ПГУ.

3.3. Мониторинг качества воспитательной работы и условий реализации содержания воспитательной деятельности в ГОУ «ПГУ им. Т.Г. Шевченко»

Мониторинг качества воспитательной работы - это форма организации сбора, хранения, обработки и распространения информации о системе воспитательной работы в ПГУ, обеспечивающая непрерывное слежение и прогнозирование развития данной системы.

Способами оценки достижимости результатов воспитательной деятельности на личностном уровне выступают:

- анкетирование, тестирование, беседа и др.;
- анализ результатов различных видов деятельности;
- анализ личностных результатов обучающихся («Портрет выпускника ГОУ «ПГУ им. Т.Г. Шевченко», портфолио и др.)
- Предметом оценки являются условия реализации воспитательной деятельности в Университете в соответствии со Стандартом организации воспитательной деятельности в ПГУ:

- управление и организация воспитательной деятельности,
- деятельность органов студенческого самоуправления,
- ресурсное обеспечение воспитательной деятельности (нормативно-правовое и методическое, кадровое, информационное, финансовое, инфраструктура и материально-техническое оснащение).

Показатели и критерии оценки воспитательной деятельности в ПГУ определяются требованиями государственных образовательных стандартов к формированию общекультурных компетенций, документами по молодежной политике и работе со студенческой молодёжью.

При оценке используются следующие методы экспертизы: контент-анализ документов, анализ сайта образовательной организации и сетевых информационных ресурсов, анкетирование студентов, в котором выявляется информированность, заинтересованность, активность обучающихся и их удовлетворённость воспитательной деятельностью в ПГУ.

Экспертами выступают опытные специалисты в сфере воспитания молодёжи, имеющие

необходимую квалификацию. Целесообразно в экспертную группу включать представителей студенчества.

3.4. Общие требования к личностным результатам выпускников ГОУ «ПГУ им. Т.Г. Шевченко»

В результатах процесса воспитания обучающихся заинтересованы все участники образовательных отношений - обучающийся, семья, общество, экономика (предприятия-работодатели), государство, социальные институты, поэтому для планирования воспитательной работы используется согласованный образ результата - «Портрет выпускника ГОУ ПГУ им. Т.Г. Шевченко».

Портрет выпускника отражает комплекс планируемых личностных результатов и универсальных компетенций (Таблица 5).

Таблица 5

ПОРТРЕТ ВЫПУСКНИКА ГОУ «ПГУ им. Т.Г. Шевченко»

ОСНОВНЫЕ СОСТАВЛЯЮЩИЕ ПОРТРЕТА ВЫПУСКНИКА	НАПРАВЛЕНИЯ ВОСПИТАТЕЛЬНОЙ РАБОТЫ В ПГУ	Портрет выпускника ГОУ ВО «ПГУ им. Т.Г. Шевченко» (вариативные. Не уточненные характеристики - дескрипторы)	ФОРМИРУЕМЫЕ КОМПЕТЕНЦИИ (УК)
ПАТРИОТИЗМ	Духовно-нравственное, гражданско- патриотическое, укрепление семейных ценностей	1.1 осознающий себя гражданином и защитником страны, использующий свой личный и профессиональный потенциал для развития национальных интересов Приднестровья; 1.2 на основе любви к Родине, бережно относящийся к её национальным богатствам, языку, культуре, традициям, творчески их развивающий, сохраняющий верность исторической памяти многонационального народа Приднестровья и России; 1.3 принимающий и сохраняющий традиционные ценности своего народа, готовый к созданию семьи и воспитанию детей.	УК-1 УК-5
ГРАЖДАНСКАЯ ПОЗИЦИЯ и ЭКОНОМИЧЕСКАЯ АКТИВНОСТЬ	Волонтерское движение «Мы из ПГУ», профилактическая работа по противодействию распространения негативных явлений в молодежной среде, развитие органов студенческого самоуправления, гражданско-патриотическое и правовое	2.1. занимающий активную гражданскую позицию избирателя, волонтера, общественного деятеля и т.п.; 2.2. осознающий и соблюдающий нормы морали, семейные ценности, способный принимать экономически верные решения в различных обстоятельствах; 2.3. принимающий цели и задачи научно-технологического, экономического, информационного развития ПМР, готовый работать для их достижения; 2.4. мотивированный к познанию и личностному развитию, проектно мыслящий, эффективно взаимодействующий с людьми, ответственный, пунктуальный, дисциплинированный, трудолюбивый, критически мыслящий, нацеленный на достижение поставленных целей; демонстрирующий профессиональную жизнестойкость; 2.5. творчески активный и готовый к творческому самовыражению, демонстрирующий трудовую культуру, свободу выбора, самостоятельность и ответственность в принятии решений; 2.6. признающий важность непрерывного образования, управляющий собственным профессиональным развитием.	УК-1 УК-2 УК-4 УК-10 УК-И
ПРАВОСОЗНАНИЕ	Гражданско-	3.1 уважающий этнокультурные, религиозные права человека, в том	УК-5

	патриотическое и правовое, социальная поддержка студентов в т.ч. социально-незащищенных категорий и ОВЗ	числе с особенностями развития; ценящий собственную и чужую уникальность в различных ситуациях, во всех формах и видах деятельности; 3.2 принимающий активное участие в социально значимых мероприятиях, соблюдающий нормы правопорядка, следующий идеалам гражданского общества, обеспечения безопасности, прав и свобод граждан ПМР; готовый оказать поддержку нуждающимся; 3.3 . демонстрирующий неприятие и предупреждающий социально опасное поведение окружающих.	УК-9 УК-10 УК-11
ЗРЕЛОЕ СЕТЕВОЕ ПОВЕДЕНИЕ	Духовно-нравственное, психолого-педагогическое сопровождение	4.1 способный в цифровой среде использовать различные цифровые средства для взаимодействия с другими людьми и достигать поставленных целей; стремящийся к формированию лично и профессионально конструктивного «цифрового следа» и осознающий последствия своих поступков в сетевой среде; 4.2 способный ставить перед собой цели, соответствующие жизненным задачам, подбирать способы и средства их решения, в том числе с использованием цифровых средств; содействующий поддержанию престижа своей профессии и образовательной организации; 4.3 способный генерировать новые идеи, перестраивать сложившиеся способы решения задач, выдвигать альтернативные варианты действий для выработки новых оптимальных алгоритмов; позиционирующий себя в сети как результативный и привлекательный участник трудовых отношений; 4.4 способный к поиску нужных источников информации и необходимых данных, умеющий воспринимать, анализировать, запоминать и передавать информацию с использованием цифровых средств.	УК-1 УК-2 УК-3 УК-6
ИНТЕЛЛЕКТУАЛЬНАЯ САМОСТОЯТЕЛЬНОСТЬ	Профориентационное, психолого-педагогическое сопровождение	5.1. стремящийся к саморазвитию и самосовершенствованию во всех сферах жизни и деятельности, мотивированный к познанию на протяжении жизни; 5.2. гибко реагирующий на появление новых форм деятельности, готовый к их освоению; 5.3. осознающий значимость системного познания мира, критического осмысления накопленного опыта, умеющий правильно расставлять приоритеты и систематизировать данные;	УК-1 УК-2 УК-6

		<p>5.3 развивающий творческие способности, способный креативно мыслить;</p> <p>5.4 способный в цифровой среде проводить оценку информации, ее достоверность, строить логические умозаключения на основании поступающей информации.</p>	
СОЦИАЛЬНАЯ НАПРАВЛЕННОСТЬ И ЗРЕЛОСТЬ	Психолого-педагогическое сопровождение, социальная поддержка студентов, волонтерское движение «Мы из ПГУ»	<p>6.1. демонстрирующий правовое самосознание и уважение к личности другого человека;</p> <p>6.2 демонстрирующий наличие своих морально-этических ориентиров, приверженность принципам доверия, порядочности, открытости;</p> <p>6.3 самостоятельный и ответственный в принятии решений, готовый к исполнению разнообразных социальных ролей, востребованных обществом и государством;</p> <p>6.4 проявляющий эмпатию, выражающий активную гражданскую позицию, участвующий в студенческом и территориальном самоуправлении, в том числе на условиях добровольчества; активно и продуктивно участвующий в деятельности общественных организаций, а также некоммерческих организаций, заинтересованных в развитии гражданского общества и оказывающих поддержку нуждающимся.</p>	<p>УК-2</p> <p>УК-3</p> <p>УК-5</p> <p>У К-11</p>
КОММУНИКАЦИЯ И СОТРУДНИЧЕСТВО	Культурно-эстетическое, психолого-педагогическое сопровождение, работа в студенческих общежитиях, развитие органов студ.самоупрвления	<p>7.1. доброжелательно, конструктивно и эффективно взаимодействующий с другими людьми в т.ч. в удаленном взаимодействии, уверенно выражающий свои мысли разными способами;</p> <p>7.2. проявляющий и демонстрирующий такт, уважение к представителям различных этнокультурных, социальных, конфессиональных и иных групп; препятствующий ущемлению прав или унижению достоинства (в отношении себя или других людей);</p> <p>7.3. вступающий в конструктивное профессионально значимое взаимодействие, умеющий завоевать доверие партнеров и находящий компромиссы и верные управленческие решения.</p>	<p>УК-3</p> <p>УК-4</p> <p>УК-9</p>
ЗДОРОВЬЕ И БЕЗОПАСНОСТЬ	Студенческий спорт и формирование ЗОЖ, профилактическая работа по противодействию негативных явлений,	<p>8.1. понимающий значимость сохранения, укрепления здоровья и развитие собственных привычек ЗОЖ как условия продуктивной жизни, устойчивого развития и источника конкурентоспособности;</p> <p>8.2. пропагандирующий навыки безопасного образа жизни, спорта; предупреждающий либо преодолевающий зависимости от алкоголя, табака, психоактивных веществ, азартных игр и т.д.;</p>	<p>УК-8</p> <p>УК-7</p>

	экологическое воспитание	8.3 заботящийся о защите окружающей среды, собственной и чужой безопасности, в том числе цифровой; 8.4 . активно выражающий отношение к преобразованию общественных пространств, промышленной и технологической эстетике предприятия, корпоративному дизайну, товарным знакам.	
МОБИЛЬНОСТЬ и УСТОЙЧИВОСТЬ	Психолого-педагогическое сопровождение, культурно-эстетическое и развитие творческого потенциала, волонтерское движение «Мы из ПГУ».	9.1. сохраняющий внутреннюю устойчивость в динамично меняющихся и непредсказуемых условиях жизни; 9.2. открытый к текущим и перспективным изменениям в мире труда и профессий; 9.3. экономически активный, предприимчивый, готовый к самозанятости, мотивированный к освоению функционально близких видов профессиональной деятельности, имеющих общие объекты (условия, цели) труда, либо иные схожие характеристики; 9.4. сохраняющий психологическую устойчивость в ситуативно сложных или стремительно меняющихся ситуациях.	УК-6 УК-7
КУЛЬТУРА	Духовно-нравственное, культурно-эстетическое и развитие творческого потенциала, развитие органов студенческого самоуправления	10.1. сохраняющий свою идентичность, базовые национальные ценности, религию, языки, культурные особенности, обладающий готовностью к межкультурному взаимодействию; 10.2. опирающийся в своей жизни и действиях на такие ценности, как жизнь человека, свобода и демократия, права и обязанности гражданина, родина, родители, милосердие, солидарность, общественное благо и др. ; 10.3. владеющий культурой речи и коммуникативными навыками, определяющими уровень его духовного, общекультурного и интеллектуального развития; 10.4. соответствующий культурному пространству существующей системы общественных и личных взаимоотношений, умеющий презентовать себя.	УК-4 УК-5 УК-6

СОГЛАСОВАНО:

УТВЕРЖДАЮ:

« ____ » _____ 20__ г.

« ____ » _____ 20__ г.

КАЛЕНДАРНЫЙ ПЛАН
общеуниверситетских студенческих мероприятий ПГУ им. Т. Г. Шевченко
на _____ учебный год

№	Форма и название мероприятия	Ответственный	Сроки выполнения	Место проведения
---	------------------------------	---------------	------------------	------------------

Мероприятия, реализуемые в течение года

1	Проведение общеуниверситетских кураторских часов	Кураторы, Заместители по ВР	В течение года	ПГУ им. Т.Г. Шевченко
2	Организация психологического киноклуба для студентов ПГУ	ОСЗиПС	В течение года	Общежитие №7
3	Мероприятия с целью пропаганды здорового образа жизни и традиционных семейных ценностей	Спортивный клуб «Рекорд»	В течение года	ПГУ им. Т.Г. Шевченко
4	Экскурсии по музеям ПГУ, Республиканским и городским музеям и историческим местам и комплексам.	УВРиСП, Заместители по ВР, Кураторы	В течение года	ПМР

5	Мини-футбол (мужчины)	Спортивный клуб «Рекорд»	В течение года	
6	Волейбол (мужчины)	Спортивный клуб «Рекорд»	В течение года	
7	Праздничные торжественные и памятные мероприятия	КПЦ	В течение года	ПГУ им. Т.Г. Шевченко
8	Гражданско-патриотические лекции по истории ПМР, Приднестровской нации и др.	УВРиСП, Заместители по ВР, Кураторы	В течение года	ПГУ им. Т.Г. Шевченко
9	Волонтерские акции и развитие волонтерского движения «Мы из ПГУ»	УВРиСП, волонтеры	В течении года	ПГУ им. Т.Г. Шевченко, ПМР
10	Проведение психологических диагностик, консультативная работа, коррекционно-развивающая работа, адаптация обучающихся первого курса	ОСЗиПС, Психологическая служба	В течение года	ПГУ им. Т.Г. Шевченко
11	Проведение комплекса мероприятий, документальное сопровождение по социальной поддержке льготных категорий обучающихся.	ОСЗиПС, Социальный педагог	В течение года	

Мероприятия, реализуемые в 1-м полугодие

1	Литургия и праздничный молебен для студентов и преподавателей ПГУ им. Т.Г. Шевченко на начало обучения в рамках «Дня знаний»	Настоятель храма Св. Татианы	1 сентября	Храм Св. Татианы
2	Торжественное мероприятие, посвящённое «Дню знаний»	КПЦ	1 сентября	ПГУ им. Т.Г. Шевченко
3	Организация и проведение собрания со студентами, проживающими в общежитиях ПГУ по итогам организации поселения	УВРиСП,	сентябрь	
4	Учебно-тренировочный патриотический слет «Студенческая осень»	Рекорд, КПЦ, УВРиСП	сентябрь	СОЛ «Сэнетате»
5	Организация участия в программе праздничных мероприятий, посвященных годовщине образования ПГУ им. Т.Г. Шевченко (по отдельному плану)	КПЦ, УВРиСП, Рекорд	1 октября	ПГУ им. Т.Г. Шевченко

6	Регата «Золотой Дракон»	Спортклуб «Рекорд»	октябрь	р. Днестр
7	Учебно-тренировочный слет «Разведчик»	Рекорд, УВРиСП	октябрь	СОЛ «Сэнетате»
8	Декада молодежи	КПЦ, УВРиСП, Заместители по ВР	ноябрь	ПГУ им. Т.Г. Шевченко
9	Реализация программы Историко-патриотического спортивного слёта «Студенческая осень»	Спортклуб «Рекорд»	сентябрь	ПГУ им. Т.Г. Шевченко
10	Конкурс исполнительского искусства среди первокурсников «Зажги свою звезду»	КПЦ	сентябрь	КПЦ
11	Церемония посвящения в студенты первокурсников, в рамках празднования годовщины со дня основания ПГУ им. Т. Г. Шевченко	КПЦ, Заместители по ВР	октябрь	КПЦ
12	Конкурс студенческого творчества «Признание»	КПЦ	октябрь- ноябрь	КПЦ
13	Новогодний концерт для сотрудников и студентов	КПЦ	декабрь	КПЦ
14	Акции и мероприятия посвященные «Дню волонтера»	УВРиСП, «Мы из ПГУ»	декабрь	ПГУ им. Т.Г. Шевченко
15	Мероприятия посвященные «Дню конституции ПМР»	УВРиСП, Заместители по ВР	декабрь	ПГУ им. Т.Г. Шевченко

Мероприятия, реализуемые в 2-м полугодие

1	Празднование Дня Святой Татьяны. Праздничное Богослужение в Храме св. Татьяны	Настоятель храма Св. Татьяны	25 января	Храм Св. Татианы
2	Праздничные мероприятия в честь праздника «Дня студента»	КПЦ, УВРиСП, Рекорд	25 января	ПГУ им. Т.Г. Шевченко
3	Торжественная церемония чествования родителей и выпускников 2027г., в рамках празднования Дня российского студенчества	КПЦ, Заместители по ВР	январь	КПЦ

4	Всемирный день православной молодежи	УВРиСП, Настоятель храма Св. Татианы	15 февраля	ПГУ им. Т.Г. Шевченко
5	Праздничный концерт в честь Дня защитника Отечества	КПЦ		КПЦ
6	Студенческие гуляния на Масленицу	КПЦ, УВРиСП, Рекорд	Февраль - март	ПГУ им. Т.Г. Шевченко
7	Общеуниверситетский фестиваль «Мэрцишор», в рамках года Приднестровского народа.	КПЦ, ФФ	1-10 марта	ПГУ им. Т.Г. Шевченко
8	Праздничный концерт к Международному женскому дню	КПЦ	март	КПЦ
9	Уборка закрепленных за факультетами (институтами, филиалами) мест захоронений и памятников участникам ВОВ	Заместители по ВР, ОССФ	Март-апрель	Закрепленные территории
10	Легкоатлетическая эстафета	Спорт «Рекорд»	12 апреля	г. Тирасполь
11	Учебно-тренировочный слет «Разведчик»	Спорт «Рекорд», УВРиСП	апрель	СОЛ «Сэнетате»
12	Участие в городских и республиканских праздничных мероприятиях, посвященных освобождению городов и районов от немецко-фашистских оккупантов и Победы Советского народа в ВОВ	КПЦ, УВРиСП, Рекорд, Заместители по ВР	Апрель-май	ПМР
13	Акция «Георгиевская ленточка»	УВРиСП, Заместители по ВР	Апрель-май	ПГУ им. Т.Г. Шевченко
14	Участие ПГУ им. Т.Г. Шевченко в городских и университетских акциях «Свеча Памяти»	УВРиСП, Заместители по ВР	11 апреля, 22 июня	Мемориал Славы
15	Общеуниверситетский патриотический слет «Весна Победы - 2026»	УВРиСП, Рекорд, КПЦ, Заместители по ВР	май	СОЛ «Сэнетате»
16	Общеуниверситетский студенческий слет	УВРиСП, Рекорд, КПЦ, Заместители по ВР	Май, июнь	СОЛ «Содружество»
17	Регата «Семья Президента за ЗОЖ» (сотрудники и студенты)	Спортклуб «Рекорд»	июнь	р. Днестр